

TUDELA
PROYECTO
TO
HOMBRE

MEMORIA 2024

Índice

01

Presentación

1

02

La Fundación

2

03

Programas

5

- 6 Servicio de Acogida y Diagnóstico Inicial.
- 9 Programa Ambulatorio Intensivo para adultos con problemas de drogas y/o juego.
- 10 Programa de Preparación para el Ingreso en Comunidad Terapéutica y Seguimiento a la Familia.
- 12 Programa Joven

04

Datos económicos

14

05

Agradecimientos

15

06

Ficha Técnica

16

Diseño y maquetación: Exea Comunicación
Imprime: Gráficas Iratxe
Depósito Legal: NA 1110-2013

Presentación 01

El año 2024 ha sido un periodo de crecimiento, consolidación y avance, gracias al esfuerzo conjunto del equipo y al apoyo de Entidades Colaboradoras.

Uno de los principales logros ha sido la financiación del **PROYECTO PIPEVA**, una iniciativa que ha supuesto un antes y un después para nuestra organización, ya que nos ha permitido **incorporar de forma transversal la perspectiva de género** en todos nuestros programas y actividades.

La financiación obtenida ha hecho posible la **ampliación del equipo terapéutico** pasando de cuatro a cinco profesionales, por lo que se ha respondido de modo más ágil a la creciente demanda social.

Consorcio Eder, volvió a confiar en nuestro trabajo, y por ello, hemos colaborado en la **campaña de prevención del consumo de alcohol**, en contextos festivos y fines de semana, realizando labores especialmente preventivas.

Se han creado **grupos terapéuticos**, que han permitido ampliar la cobertura y el acompañamiento de nuestros usuarios.

Se ha producido un **notable aumento del voluntariado**, reflejo del compromiso social y del interés creciente en participar activamente en nuestras acciones.

En materia de formación, todo el equipo ha recibido capacitación en **perspectiva de género**, fortaleciendo nuestras herramientas profesionales.

Hemos tenido una participación activa, en distintos espacios de promoción de la salud:

- Participamos en las Jornadas de salud.
- Formamos parte de la **Mesa de Salud del área de Tudela** y de la **Mesa de Salud Mental**, especialmente en el marco de la Semana de Salud Mental.
- Estuvimos presentes en la **Feria del Voluntariado**, donde se rindió homenaje a dos de nuestras voluntarias y se realizó una visita a la UPNA.
- Hemos participado y colaborado en el **Pacto de los Cuidados**, para sensibilizar, formar y mejorar el bienestar de la comunidad, con el objetivo de transformar a Tudela en "CUIDELA", un municipio donde los cuidados sean valorados y compartidos por todos.
- Finalmente, la Fundación impartió **formación especializada sobre juego y apuestas en la UNED**, como otros municipios, reafirmando nuestro compromiso con la sensibilización y la educación en temáticas emergentes que afectan a nuestra sociedad.

En resumen, un año con avances significativos, lo que nos impulsa a seguir trabajando con igual ahínco en los próximos años.

El presidente
José Miguel Sanz

02 La Fundación

2

La Fundación de Atención a las Adicciones en Tudela y la Ribera (FAATR) es la promotora de los Programas de Proyecto Hombre en Tudela y la Ribera de Navarra, en coordinación con el conjunto de programas y servicios de la Fundación Proyecto Hombre Navarra, con sede en Pamplona, y con la que mantiene un convenio de colaboración. Se constituyó en el año 2007 como continuadora de la acción que durante más de 20 años venía desarrollando la Asociación de Atención a Drogodependencias de Tudela y su Comarca.



Nuestra misión

La Fundación de Atención a las Adicciones en Tudela y la Ribera de Navarra es una entidad de Interés Social, privada, sin ánimo de lucro, y de ámbito territorial en Tudela y su Comarca, cuya misión principal es la prevención, sensibilización social, atención, tratamiento integral e investigación de la problemática de las adicciones y de sus consecuencias asociadas.

Objetivos

Con la creación de la FAATR se vio así cumplido el objetivo de acercar los tratamientos de Proyecto Hombre a nuestra comarca, evitando grandes desplazamientos a las personas necesitadas de atención. Además de ganar en términos de coste económico y de seguridad, este acercamiento nos ha permitido atender cada año a un buen número de personas que de otro modo, y por falta de recursos económicos, no hubieran podido desplazarse a Pamplona para seguir su tratamiento.

El Patronato

El Patronato representa nuestro órgano de gobierno, y está constituido por personas de diferentes sectores profesionales y sociales de nuestra comarca, que ejercen su labor de forma voluntaria y gratuita, de acuerdo con lo establecido en los estatutos de la entidad. En la actualidad, la Junta del Patronato está constituida por ocho miembros.

4

- Presidente**
José Miguel Sanz Sánchez
- Vicepresidente**
Abel García Ciria
- Secretario**
María Pilar Montes Sadaba
- Vocales**
Elvira Vitas Cerdán
Luis Miguel Arribas Cerdán
Mari Carmen Vergara Casadabán
Abel Del Rey Palacios
Juan José Inibarren Laita
- Director de programas**
Alberto Cornago Guillén
- Profesionales**
Alberto Cornago Guillén
Beatriz Rubio Pedraja
Eva Domínguez Martí
Pilar Zafra Marín
Laura Marín Romanos
- Administradora**
Inmaculada Martínez Rubio (Asesoría Arnedo)

Programas 03

La Fundación de Atención a las Adicciones en Tudela y la Ribera desarrolla en la actualidad los siguientes programas y actividades:

- Servicio de Acogida y Diagnóstico Inicial.
- Programa de Preparación para el Ingreso en Comunidad Terapéutica y Seguimiento a la Familia.
- Programa Ambulatorio Intensivo para adultos con problemas de drogas y/o juego.
- Programa Joven.
- Servicio de Prevención e Intervención Comunitaria.
- Servicio de Voluntariado.



5

PERSONAS ATENDIDAS POR PROGRAMA	2021	2022	2023	2024
Acogida y diagnóstico inicial (informaciones)	207	183	230	289
Programa ambulatorio intensivo adultos	123	102	113	132
Preparación/seguimiento comunidad terapéutica	24	33	26	24
Programa joven - adolescentes	25	21	22	20
Programa joven - familias	49	32	34	35
TOTAL	428	371	425	500

TABLA 1. Número de personas atendidas en los diferentes programas y servicios por años.

3.1 Servicio de Acogida y Diagnóstico Inicial

Este servicio representa la “puerta de entrada” a nuestros programas asistenciales, y ofrece un espacio de acogida, escucha y valoración inicial para las personas que acuden solicitando ayuda para sí mismas o para sus allegados.



Nueva demanda de atención > Servicio de Acogida y Diagnóstico Inicial

Preparación para el Ingreso en
COMUNIDAD TERAPÉUTICA y
Seguimiento a la FAMILIA

Programa
AMBULATORIO

ALTA

OTROS
Recursos

Programa de COMUNIDAD
TERAPÉUTICA de PROYECTO
HOMBRE NAVARRA
(Estella)

Programa
JOVEN

6



289

Personas
atendidas

95%

Ocupación
media

Mediante una o varias entrevistas individuales, los/as profesionales del servicio hacen una valoración del caso y, si fuera preciso iniciar un tratamiento, establecen de común acuerdo con las personas afectadas la alternativa más adecuada: ambulatoria, residencial o programa Joven.

En el caso de ser necesario un tratamiento en régimen residencial, éste se desarrolla en la **Comunidad Terapéutica** que la Fundación Proyecto Hombre Navarra dispone en la localidad de Estella.

En Tudela se desarrollan sin embargo lo **fase ambulatoria previa al ingreso** (de “preparación para el ingreso en comunidad terapéutica”), y la fase posterior, orientada fundamentalmente a la reinserción social, y que se realiza en el programa de atención ambulatoria.

Actividad

Del programa de Acogida y Diagnóstico Inicial se han beneficiado un total de 289 personas y sus familiares. De éstas, 159 solo recibieron información.

Por tratamientos: 113 personas fueron atendidas en el programa ambulatorio de adultos, 26 en el programa de preparación para Comunidad Terapéutica y 22 adolescentes en el Programa Joven, que atendió además un total de 34 familiares.

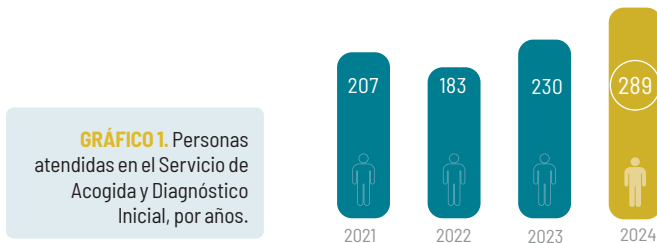
PROGRAMA	2022	2023	2024
Únicamente utilizan este servicio	59	100	159
Son derivadas a alguno de los programas	124	130	130
TOTAL	183	230	289

TABLA 2. Atenciones en el Servicio de Acogida y Diagnóstico Inicial.

Los ingresos producidos en los diferentes programas de atención, procedentes del Servicio de Acogida y Diagnóstico Inicial han sido los siguientes:

ACOGIDA Y DIAGNÓSTICO INICIAL	2023	2024
Preparación y Seguimiento en Comunidad Terapéutica	18	21
Programa Ambulatorio Intensivo para personas adultas	73	75
Programa Joven - Adolescentes	15	11
Programa Joven - Familiares	24	23
TOTAL	130	130

TABLA 3. Ingresos en los diferentes programas procedentes del Servicio de Acogida.



Perfil de las personas demandantes de tratamiento

El perfil de personas atendidas en Tudela venía presentando características que las diferenciaban muy significativamente del perfil de las atendidas en Proyecto Hombre de Pamplona. Así, por ejemplo, en la sede de Tudela recibíamos personas con tasas de consumo mayores en el caso de las anfetaminas como droga principal.

Ahora hay un porcentaje muy parecido entre la anfetamina y la cocaína. Este año se ha dado un ascenso en la proporción de personas demandantes de tratamiento por el consumo de anfetaminas respecto al año anterior. También hemos observado un aumento en el consumo de alcohol y de anfetamina. El juego se mantiene prácticamente igual al año anterior, y hay un descenso de la cocaína y del cannabis.

La representación de mujeres ha aumentado ligeramente respecto al año anterior.

La edad promedio se mantiene en los hombres y en el caso de las mujeres ha aumentado respecto al año anterior. Las edades más elevadas están relacionadas con la demanda de tratamiento de alcohol, que, a su vez, está relacionada con perfiles de personas con más años de evolución en el problema.

El 35,42% de personas atendidas está en situación de desempleo o en otra situación, entendiéndose que el problema está afectando también de alguna forma en el ámbito laboral.

En cuanto a procedencia, un 31,25% pertenecen a Tudela, un 61,45% vive en los diferentes pueblos de la Ribera y el 7,29% restante pertenece a otras localidades de comunidades autónomas limítrofes.

8

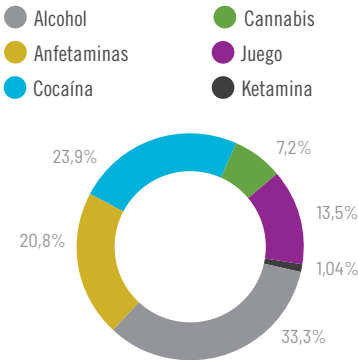


GRÁFICO 2. Sustancia que origina la demanda.



GRÁFICO 3. Género de las personas atendidas.

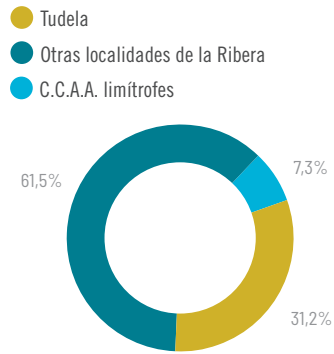


GRÁFICO 4. Procedencia.

Programa ambulatorio para adultos 3.2

El Programa Ambulatorio para adultos está dirigido a personas cuyas características les permiten seguir un tratamiento sin abandonar por ello su vida cotidiana: lugar de residencia, familia o trabajo.

Por lo general, a este tipo de tratamiento acceden personas sin fracasos anteriores en programas similares, personas con apoyo social favorable (familiares, amigos, etc. que colaboran en el tratamiento), con obligaciones familiares o laborales ineludibles, sin trastornos psicológicos graves, y con las necesidades de residencia y manutención cubiertas. En el programa ambulatorio se atiende asimismo a las personas que finalizan su estancia en la **Comunidad Terapéutica de Estella**, apoyando de este modo su proceso de reinserción social.

En **2024** hemos atendido en este recurso a **132 personas**, con una media de edad de **38,32 años** y una presencia mayoritaria de hombres (84%, frente al 16% de mujeres).

Respecto a la sustancia principal que motivó la demanda, un 45,33% referían consumos de estimulantes (cocaína/anfetaminas), un porcentaje similar al año anterior;



un 30,66% de alcohol (aumentando el porcentaje respecto al año pasado), un 8% de cannabis (similar al año anterior), mientras que el 14,6% presentaba como problema principal el juego patológico (con una ligera reducción respecto al año anterior); finalmente, un 1,3% presentaba problemas con la Ketamina.

Programa de juego

Cuenta con un itinerario específico de juego, donde se diseña un tratamiento individualizado para cada caso a nivel ambulatorio. Para ello, utilizamos las herramientas diseñadas para el diagnóstico y el tratamiento de la problemática del juego. Además, ofrecemos una intervención individualizada y grupal, para un abordaje integral.

	2022	2023	2024
Altas Terapéuticas	12	10	30
Derivaciones	10	4	9
Rechazos de Tratamiento	11	3	4
Altas Voluntarias	13	22	22
Otras salidas	9	8	4

TABLA 4. Evolución de las atenciones en el Programa Ambulatorio para adultos.

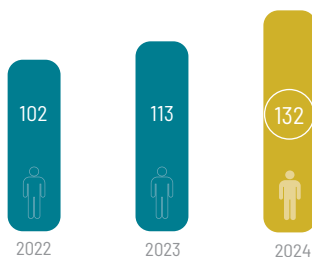


GRÁFICO 5. Personas atendidas en el Programa Ambulatorio, por años.

3.3 Programa de preparación para ingreso en comunidad terapéutica

Este Programa está dirigido a personas que para su tratamiento precisan alejarse por un tiempo de su domicilio y de su entorno habitual, ofreciéndoles para ello una modalidad de atención residencial.



Personas atendidas



Casos a 1 de enero 2024



Ingresos 2024

Por lo general, suelen ser personas con fracasos anteriores en el intento de contener el consumo o en tratamientos ambulatorios, o con escaso apoyo social favorable, o sin las necesidades básicas cubiertas, o varias de estas circunstancias a la vez.

Tal y como señalábamos en un apartado anterior, el tratamiento residencial tiene lugar en la **Comunidad Terapéutica** que la Fundación Proyecto Hombre Navarra tiene en la localidad de Estella. No obstante, previa al ingreso existe una fase de carácter ambulatorio intensivo, de Preparación para el Ingreso en este centro, ofrecido por la propia Fundación de Atención a las Adicciones en Tudela y la Ribera. Esta fase tiene una duración aproximada de un mes y en ella se trabajan objetivos relacionados con la estabilización médica y psicológica previas al ingreso, la motivación por el tratamiento, o la gestión de los trámites administrativos y las pruebas médicas requeridas.

10

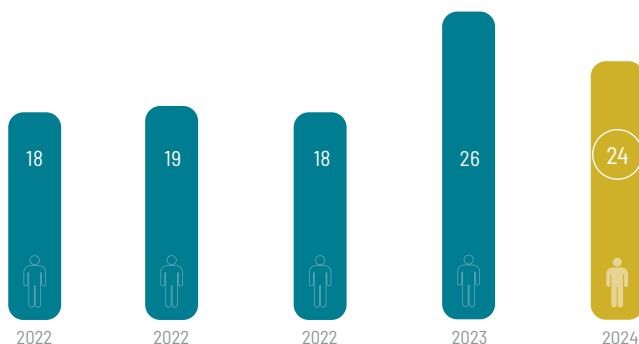


GRÁFICO 6. Personas atendidas en el Programa, por años.

COMUNIDAD TERAPÉUTICA	2021	2022	2023	2024
Ingresos en la CT de Proyecto Hombre	10	10	13	13
Ingresos en otras Comunidades Terapéuticas	0	0	0	1
Altas voluntarias	3	4	5	4
Otras salidas	1	5	5	4
Nº de PERSONAS a 31 de diciembre	5	7	3	2

TABLA 5. Programa de preparación para CT y seguimiento familiar.

Un total de **24 personas** han participado en este servicio, previo al ingreso en la Comunidad Terapéutica que la Fundación Proyecto Hombre Navarra dispone en la localidad de Estella.

Además, hemos atendido a un total de **39 familiares** o allegados, tanto en la fase de Preparación para el ingreso en la Comunidad Terapéutica como en el acompañamiento posterior durante la estancia de la persona afectada en este centro residencial.

La media de edad de las personas atendidas en este servicio en 2023 ha sido de 42 años. De ellas, un 11,10% eran mujeres y un 88,90% hombres. En relación con la sustancia principal relacionada con la demanda, un 38,88% refería problemas con el alcohol, un 55,55%, con los estimulantes cocaína y anfetamina, 33,33% y 22,22% respectivamente y un 5,55% con el cannabis. Hay que destacar además que el 77,77% de las personas atendidas eran consumidoras de más de una sustancia.

Apoyo a familiares

En este programa se ofrece un acompañamiento intensivo a los/as familiares y allegados/as de las personas afectadas que van a colaborar en el tratamiento, durante todo el desarrollo del mismo.



3.4 Programa JOVEN

Este programa atiende de forma intensiva a adolescentes y jóvenes de entre 14 y 21 años, con comportamientos de riesgo y con familiares o tutores a su cargo.



Adolescentes
atendidos



Familiares
atendidos

La intervención comprende una atención directa a los/as propios adolescentes y un trabajo importante de fortalecimiento de los recursos de los padres, madres y/o tutores como agentes de prevención y de cambio.

Este recurso dispone además de un **Servicio de Prevención e Intervención Comunitaria** que tiene por objetivo favorecer la prevención del consumo de drogas entre los/as jóvenes, y asesorar y formar a las familias y mediadores/as juveniles respecto a cómo favorecer la prevención desde sus actividades cotidianas.

En 2024 hemos atendido un total de **11 adolescentes y 23 familiares**.

12

ADOLESCENTES	2021	2022	2023	2024
Adolescentes a 1 de enero	7	7	10	12
Ingresos en el Programa	18	14	15	11
TOTAL ATENDIDOS	25	21	25	23
Altas Terapéuticas	9	6	5	10
Altas Voluntarias	9	8	8	6
Otras salidas	0	0	0	0
CONTINÚAN A 31/12	7	7	9	4
FAMILIARES	2021	2022	2023	2024
Familiares a 1 de enero	17	12	10	12
Informaciones a familias y orientaciones breves	11	14	16	26
Ingresos	32	20	24	23
Total familiares atendidos	60	46	50	61
PARTICIPACIONES EN EL PROGRAMA	49	32	34	35

TABLA 6. Actividad del Programa Joven con los/as adolescentes y con las familias.

La edad media de los jóvenes atendidos este año ha aumentado respecto al año anterior. Como podemos comprobar, algunos jóvenes que ingresan en el programa lo hacen por más de un motivo.

Este año observamos un descenso en el número de chicas que vienen al recurso respecto al año anterior. Se sigue observando la baja edad media de inicio en todas las sustancias. De lo que se desprende lo importante de nuestros servicios de prevención universal, selectiva e indicada.

Nuestra Fundación está aliada con la Fundación Proyecto Hombre Navarra.

Anualmente Proyecto Hombre Navarra realiza un estudio sobre el consumo de sustancias en jóvenes que asisten a sus programas de tratamiento en Navarra. A continuación, exponemos algunos de los datos más significativos en lo referente a Patrón de Consumo y Edad de Inicio.

PERFIL DE LAS PERSONAS A TENDIDAS

Chicos	90,91%
Chicas	9,09%
MEDIA DE EDAD	16,45

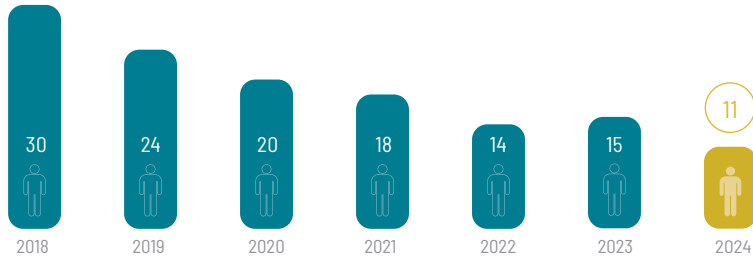


GRÁFICO 7. Adolescentes atendidos en el Programa Joven, por años.

SUSTANCIA	PREVALENCIA	PATRÓN DOMINANTE*	EDAD INICIO
Alcohol	63,33%	H	14,57
Cannabis	81,81%	D	14,44
Tutsi	9,09%	Ex	20
Éxtasis	18,18%	Ex	16
Speed	18,18%	Ep	15
Tabaco	81,81%	D	14,11
Ketamina	9,09%	Ex	18
Benzodiacepinas	9,09%	Ex	15

* **(Ex) Experimental:** no volvió a consumir. **(Ep) Exporádico:** de 1 a 8 veces al año **(H) Habitual:** 1 ó 2 veces al mes. **(C) Continuo:** 3 ó 4 fines de semana al mes. **(D) Diario:** más de 4 días a la semana.

TABLA 7. Prevalencia y edad media de inicio en el consumo, por tipo de sustancia.

04 Datos económicos

14

INGRESOS	EUROS
GOBIERNO DE NAVARRA	102.300,68
Plan Foral (Salud Pública)	11.437,00
Departamento de Salud	67.169,20
Asuntos Sociales-Menores	25.000,00
Ajustes subvención 2023-Menores	-1.305,52
CORPORACIONES LOCALES	24.200,00
Ayuntamiento de Tudela	24.200,00
OTRAS CORPORACIONES	6.957,00
Ayuntamiento de Villafranca	3.000,00
Ayuntamiento de Fustiñana	2.457,00
Ayuntamiento de Ribaforada	1.500,00
FINANCIACIÓN PROPIA	126.740,54
Usuarios/as y Familias	79.725,00
Socios y donativos particulares	47.015,54
TOTAL INGRESOS	260.198,22

GASTOS	EUROS
Personal	156.948,12
Servicios exteriores	36.230,85
Amortizaciones	16.094,03
TOTAL GASTOS	209.273,00

RESULTADO **50.925,22**

Agradecimientos 05

Organismos públicos

- Gobierno de Navarra
- Ayuntamiento de Tudela
- Ayuntamiento de Villafranca
- Ayuntamiento de Fustiñana
- Ayuntamiento de Ribaforada

Entidades y empresas privadas

- Fundación La Caixa
- Fundación San Francisco Javier
- Asesoría José Arnedo
- Colegio de Abogados

15

“

Y **nuestra gratitud** especial a tantas personas que colaboran con nosotros: socios y voluntariado, así como personas anónimas, por brindarnos su generosidad y apoyo a lo largo de tantos años.

”

06 Ficha técnica

Titular

Fundación de Atención a las Adicciones en Tudela y la Ribera

Presidente

José Miguel Sanz Sánchez

Director de Programas

Alberto Cornago Guillén

Ámbito territorial

Tudela y Ribera de Navarra

Sede social

Paloteado s/n (frente al nº 9) esquina
Aguas de Abril 31500 Tudela.

C.I.F.

G31947245

Teléfono y fax

948 82 66 82

Web

www.proyecto-hombretudela.com

e-mail

info@proyecto-hombretudela.com

¿Quieres participar en nuestro proyecto?

Hazte voluntario/a

Las personas voluntarias realizan una aportación muy importante en Proyecto Hombre, en labores de apoyo a las actividades terapéuticas desarrolladas por los/as profesionales. Entre las actividades que realizan las personas voluntarias se encuentran labores de administración, acompañamiento a usuarios/as para gestiones diversas, visitas en la Comunidad Terapéutica y en Hospitales, o gestión de actividades de ocio y culturales.

Hazte colaborador/a

Si lo deseas, puedes realizar una aportación solidaria, haciéndote socio/a o contribuyendo con una aportación puntual, y colaborando así en la financiación de nuestro Proyecto.

Caja Laboral Kutxa

3035 0102 39 1020040818

La Caixa

2100 3695 16 2100715879

Más información



948 826 682



info@proyctohombretudela.com

Proyecto Hombre Tudela

cuenta con el apoyo y la colaboración de:



Ayuntamiento de Tudela



Ayuntamiento de Fustiñana



Ayuntamiento de Villafranca



Ayuntamiento de Ribaforada

TUDELA
**PROYECTO
HOMBRE**

www.proyctohombretudela.com
info@proyctohombretudela.com